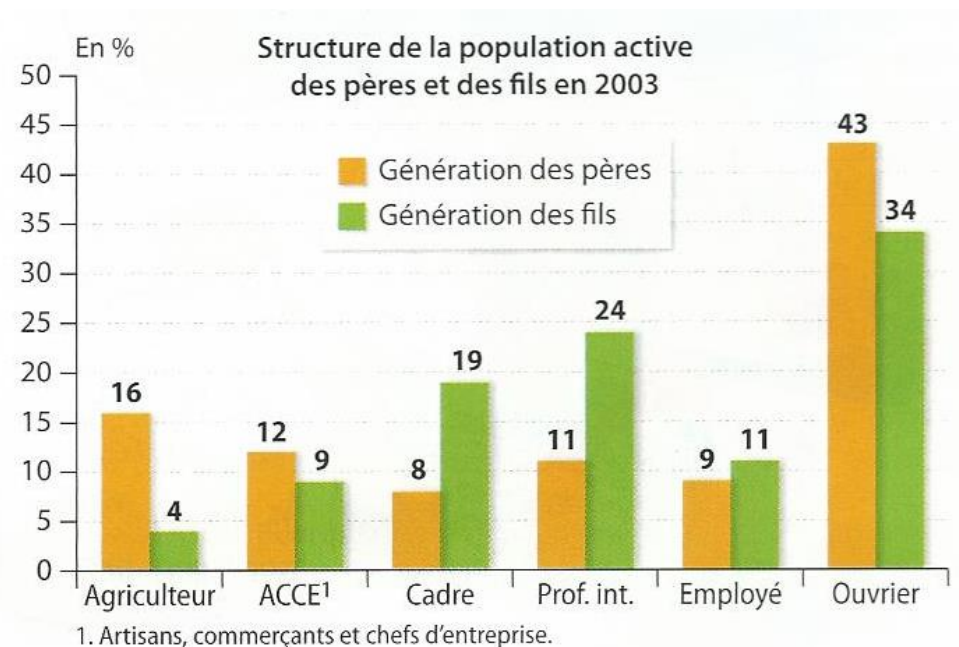


Etude de document : La structure sociale

Doc. 1 :



Source : Insee, enquête FQP en 2003, Stéphanie Dupays, « En un quart de siècle, la mobilité a peu évolué », *Données sociales : la société française*, Insee, 2006.

Doc. 2 :

Répartition par filière des bacheliers 2009 selon leur origine sociale			
En %	Général	Technologique	Professionnel
Agriculteurs exploitants	55,3	22,7	21,9
Artisans, commerçants, chefs d'entreprise	49,3	23,9	26,9
Cadres et PIS	75,3	15,5	9,2
Professions intermédiaires	57,6	25,9	16,5
Employés	48,1	29,7	22,2
Ouvriers	33,2	28,4	38,3
Retraités, inactifs	41,3	28,6	30,1
Ensemble	53,2	24,2	22,4

Lecture : en 2009, 33,2 % des bacheliers enfants d'ouvriers ont obtenu un baccalauréat général, 28,4 % un baccalauréat technologique, 38,3 % un baccalauréat professionnel.

Source : *L'État de l'École*, n° 20, ministère de l'Éducation nationale, nov. 2010.

Doc. 3 :

Situation des non-scolarisés de 15 à 29 ans en 1982, 1995, 2000 et 2005 (en %)

	1982	1995	2000	2005
Emploi stable	60	52	52	50
Emploi temporaire	11	13	17	17
Stages et contrats aidés	1	5	5	4
Chômeurs	12	17	14	16
Ensemble situations précaires	24	35	36	37
Inactifs et militaires	16	13	11	13
Total	100	100	100	100

Olivier Galland, *Les Jeunes, La Découverte*, 2009.

Doc. 4 :

Niveau d'études du fils par rapport au père	Groupe socioprofessionnel du fils par rapport au père			
	Supérieur	Égal	Inférieur	Effectif
Supérieur	53 %	40 %	7 %	905
Égal	23 %	69 %	8 %	802
Inférieur	16 %	56 %	28 %	141
Effectif	688	999	161	1848
En %	37 %	54 %	9 %	100 %

Champ : Hommes salariés de 40 à 59 ans, interrogés lors de l'enquête FQP 1993.

Source : Michel FORSÉ, « La diminution de l'inégalité des chances scolaires ne suffit pas à réduire l'inégalité des chances sociales », *Revue de l'OFCE*, n° 63, octobre 1997.

Doc. 5 :

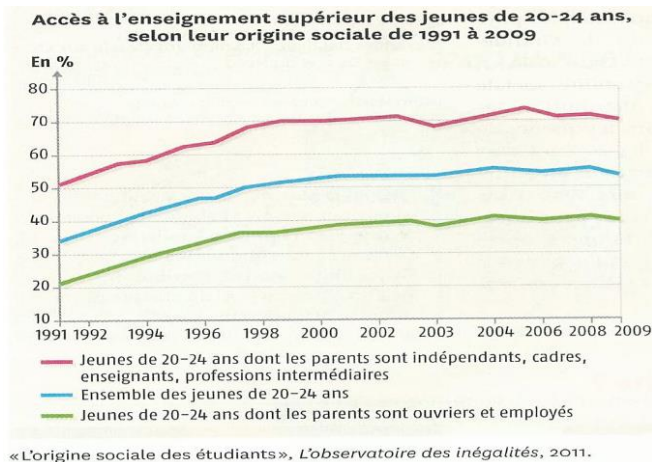
Part d'employés et d'ouvriers parmi les enfants de cadre

En %	1985	1993	2003
Père diplômé du supérieur	9,7	16,3	23
Père non diplômé du supérieur	20,2	34,6	37,8
Ensemble	15,2	26,3	30,6

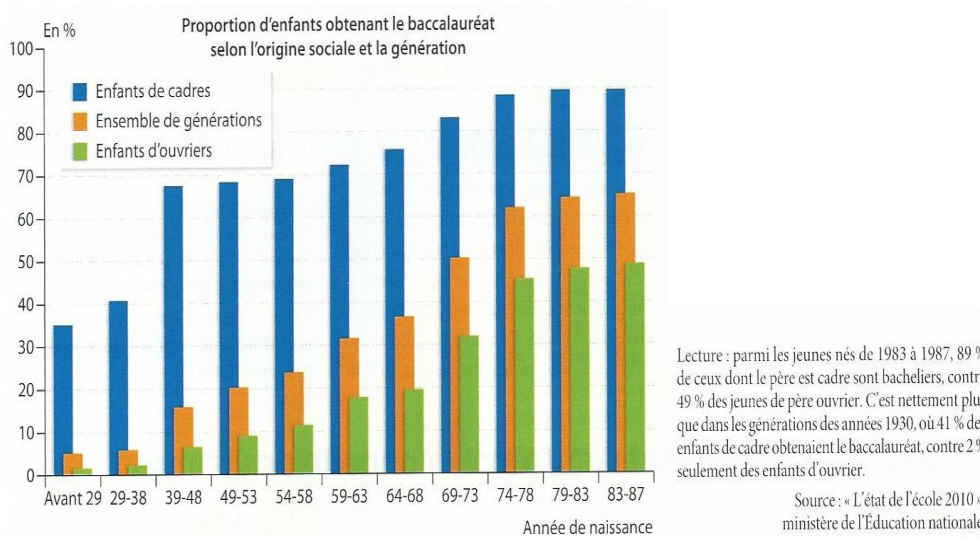
Enquête FQP 1985-1993-2003.

Camille Peugny, « La mobilité sociale descendante, l'épreuve du déclassement », Thèse de sociologie, 23 novembre 2007.

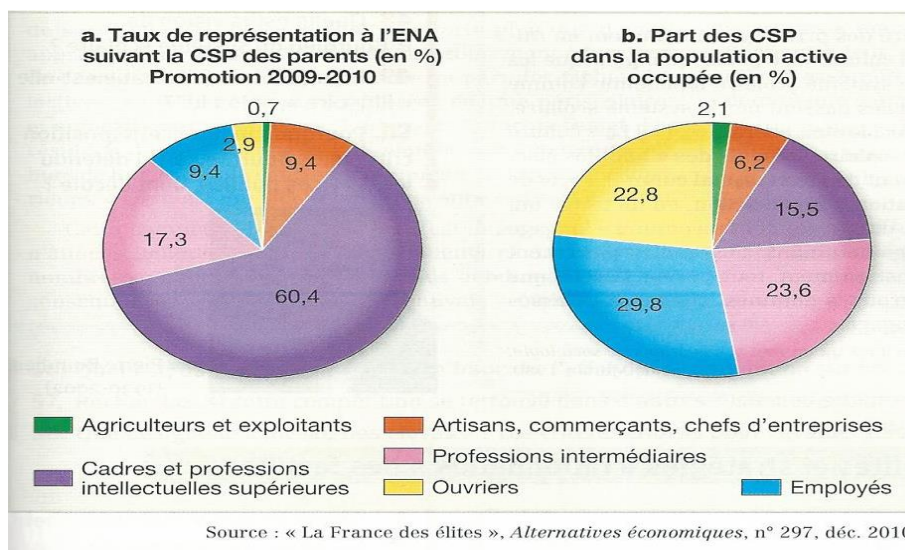
Doc. 6 :



Doc. 7 :



Doc. 8 : L'origine sociale des élèves de l'ENA.



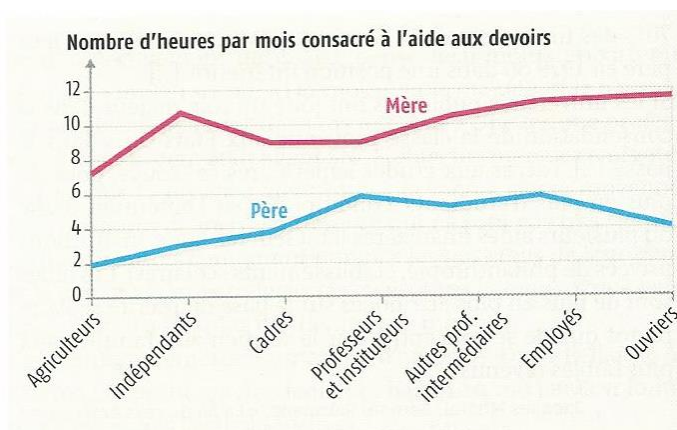
Doc. 9 :

Taux de réussite, en %	Bac	Bac général et technologique	Bac S
Diplôme de la mère			
Aucun	42,7	30,1	5,6
CEP	50,1	36,8	8,2
BEPC	66,4	53,0	14,3
CAP	60,6	46,9	10,5
BEP	70,7	57,7	13,6
Baccalauréat	81,0	73,2	26,8
Supérieur	90,2	86,2	41,3
Structure parentale			
Père et mère	66,7	55,9	18,9
Monoparentale	51,2	40,8	9,8
Recomposée	51,1	41,1	8,7

Champ : élèves entrant en sixième en 1995 dans un collège public ou privé de France métropolitaine.

Source : « Les bacheliers du panel 1995 : évolution et analyse des parcours », note d'information du ministère de l'Éducation nationale, sept. 2010.

Doc. 10 :



Champ : ensemble des ménages biparentaux, dont l'un des enfants est scolarisé en élémentaire, au collège ou au lycée général ou technologique, en 2002-2003.

Doc. 11 :

Groupe socioprofessionnel en début de période		Hommes		Femmes	
		Proportion (%)	Nombre (milliers)	Proportion (%)	Nombre (milliers)
Cadres	1980-1985	2,1	19	1,6	5
	1998-2003	8,2	112	9,3	68
Professions intermédiaires	1980-1985	3,8	60	3,3	35
	1998-2003	8,6	184	7,8	132
Employés qualifiés	1980-1985	2,0	12	2,6	35
	1998-2003	3,4	25	4,3	80
Ouvriers qualifiés	1980-1985	3,5	76	8,3	14
	1998-2003	4,7	109	11,8	29
Ensemble	1980-1985	3,2	167	3,1	89
	1998-2003	6,6	430	6,8	309

Lecture : 2,1 % des hommes âgés de 30 à 54 ans exerçant une profession de cadre en 1980 et encore en emploi en 1985 sont dans un groupe socioprofessionnel de statut moins élevé en 1985, ce qui représente 19 000 personnes sur le champ considéré. Champ : personnes âgées de 30 à 54 ans, en emploi cinq ans avant l'enquête et au moment de l'enquête.

Source : enquêtes FQP 1985, 1993 et 2003, INSEE.